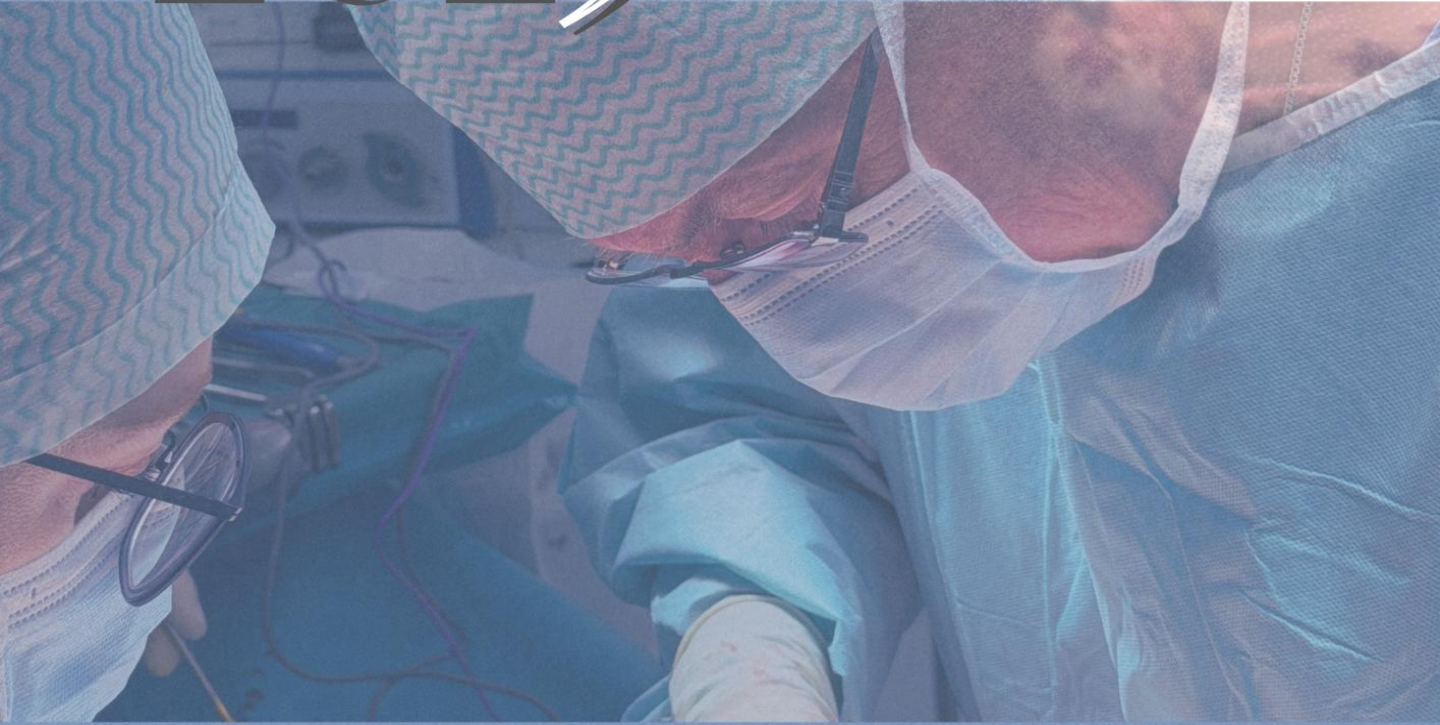


2025



VÝROČNÍ ZPRÁVA

o hospodaření

OBSAH

ÚVODNÍ SLOVO	3 - 4
ORGANIZAČNÍ STRUKTURA	5
LÉČEBNÁ A OŠETŘOVATELSKÁ PÉČE	6 - 12
ŘÍZENÍ KVALITY	13 - 15
EKONOMIKA	16 - 30
TECHNICKÝ ÚSEK	31 - 36
ODDĚLENÍ ICT	37 - 38
PUBLIC RELATIONS	39 - 40
POSKYTOVÁNÍ INFORMACÍ	41

Úvodní slovo ředitele



Vážení spolupracovníci, vážení partneři a přátelé Nemocnice Třebíč,

dostává se Vám do rukou výroční zpráva Nemocnice Třebíč za rok 2025. Tento dokument přináší přehled o hospodaření a činnosti nemocnice v uplynulém roce a zároveň nabízí příležitost ohlédnout se za prací všech, kteří se na jejím každodenním fungování podílejí. Nemocnice Třebíč i v roce 2025 pokračovala v poskytování zdravotní péče na vysoké odborné úrovni s důrazem na bezpečí pacientů, kvalitu služeb a lidský přístup. Každý den tuto péči zajišťují naši lékaři, zdravotní sestry, nelékařský zdravotnický personál i zaměstnanci dalších profesí, bez jejichž práce by provoz nemocnice nebyl možný. Právě jejich odbornost, zkušenosti a nasazení jsou základním pilířem fungování celé nemocnice.

Významnou oblastí zůstává stabilizace a rozvoj personálu. Zajištění dostatečného počtu kvalifikovaných pracovníků napříč zdravotnickými i nezdravotnickými profesemi je dlouhodobým předpokladem pro kvalitní a bezpečnou péči o pacienty. Nemocnice proto pokračuje v náborových aktivitách a spoluprací se středními i vysokými školami a zároveň podporuje vzdělávání a profesní růst svých zaměstnanců.

Vedle každodenní zdravotnické péče pokračovala nemocnice také v realizaci investičních projektů zaměřených na modernizaci přístrojového vybavení, technického zázemí i infrastruktury. Tyto investice jsou důležité nejen pro další rozvoj jednotlivých odborností, ale také pro zajištění kvalitního prostředí pro pacienty i zaměstnance.

Úvodní slovo ředitele

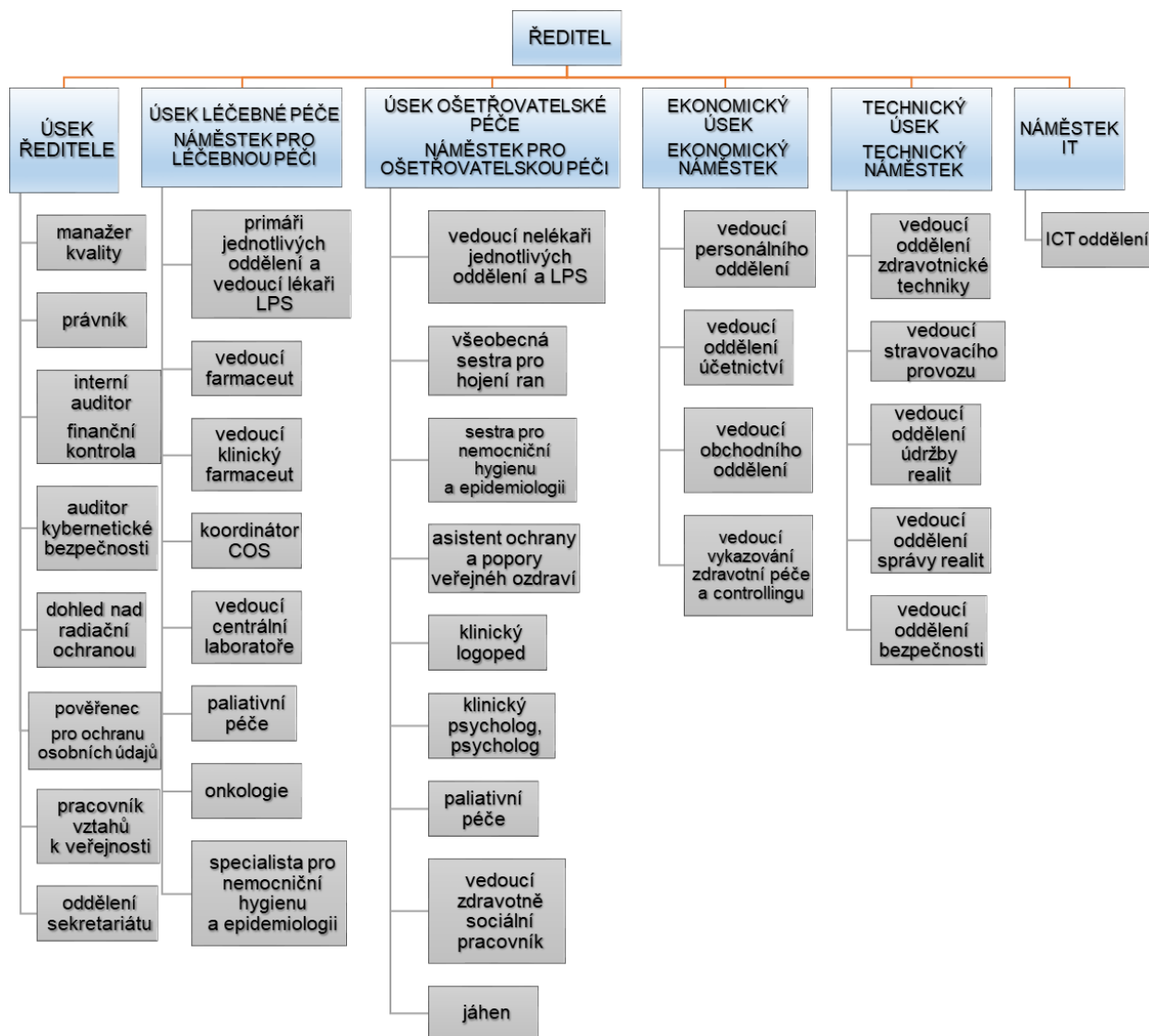
Rok 2025 byl pro mě osobně také rokem nové profesní výzvy. V červenci jsem převzal vedení Nemocnice Třebíč. Nemocnice se v současné době potýká s ekonomickými výzvami. Ve spolupráci se zřizovatelem a vedením nemocnice však postupně realizujeme řadu kroků směřujících k dlouhodobé stabilizaci hospodaření a dalšímu rozvoji nemocnice.

Velmi si vážím práce všech zaměstnanců nemocnice i podpory našeho zřizovatele Kraje Vysočina, partnerů, měst a obcí regionu, škol, spolupracujících institucí a také dárců, kteří nemocnici dlouhodobě podporují. Jejich důvěra a spolupráce jsou pro další rozvoj nemocnice mimořádně důležité. Mým cílem je, aby Nemocnice Třebíč byla i nadále moderním zdravotnickým zařízením poskytujícím kvalitní a dostupnou zdravotní péči a zároveň stabilním a respektovaným zaměstnavatelem v našem regionu. Věřím, že díky společnému úsilí všech zaměstnanců budeme tento cíl naplňovat i v dalších letech. Naším pacientům přeji, aby v naší nemocnici vždy nacházeli nejen odbornou péči, ale také lidský přístup, pochopení a podporu.

Děkuji všem, kteří se na práci Nemocnice Třebíč podílejí nebo ji jakýmkoli způsobem podporují.

MUDr. Lukáš Kettner, MBA, MHA, ředitel Nemocnice Třebíč

Organizační struktura



A long, bright hospital hallway with white walls, doors, and a clock on the ceiling. The hallway is clean and modern, with a series of doors on the right side. A clock is mounted on the ceiling, and there are recessed lights. The floor is light-colored. The overall atmosphere is clinical and professional.

Léčebná a ošetrovatelská péče

Léčebná a ošetrovatelská péče

Vážené kolegyně, vážení kolegové,

každý rok píše nový příběh naší organizace, proto se pojdme ohlédnout za uplynulým rokem 2025.

Rok 2025 byl rokem intenzivních organizačních opatření směřujících k udržení dosavadní kvality poskytované zdravotní péče a to zejména v oblastech nejvíce zasažených nedostatkem kvalifikovaného personálu. Nastavovali jsme provozní modely tak, aby odpovídaly aktuálním personálním možnostem a současně jsme hledali cesty, jak zachovat bezpečnost, odbornost i kontinuitu péče. Paralelně s těmito kroky jsme pokračovali v rozvoji elektronizace zdravotnické dokumentace a technologické podpory klinických procesů.

Personální situace zůstává stále jednou z našich největších výzev a to i přes veškeré náborové aktivity a benefity. Díky náborovým příspěvkům poskytovaným Krajem Vysočina se nám podařilo získat nové kolegy a částečně posílit některé úseky, nicméně personální stabilita stále není dostatečná a nadále pracujeme na jejím zlepšení.

Z důvodu přetrvávajícího nedostatku kvalifikovaného personálu jsme byli nuceni přistoupit ke sloučení plicního oddělení s oddělením interním. Toto organizační opatření bylo vedeno snahou zajistit bezpečnost a kontinuitu lůžkové péče při zachování odborného standardu. Ambulantní provoz plicní odbornosti nebyl omezen a nadále je pacientům poskytován v plném rozsahu.

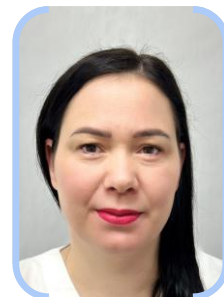
S cílem ulevit zdravotnickému personálu od administrativní zátěže a umožnit mu plně se soustředit na poskytování léčebné a ošetrovatelské péče jsme zahájili systematickou implementaci administrativních pracovníků do klinické praxe. Věříme, že tento model postupně přispěje k efektivnějšímu využití odborného potenciálu našich zdravotníků.

Významným krokem vpřed byl další rozvoj elektronizace zdravotnické dokumentace. Pokračovali jsme v propojování zdravotnické techniky s nemocničním informačním systémem. Automatické přenosy dat z vizitních monitorů do zdravotnické dokumentace již dnes výrazně zvyšují bezpečnost, přesnost i komfort práce zdravotníků.

Vážené kolegyně a kolegové, děkujeme Vám za Vaši obětavost, odpovědnost a pokoru ke zdravotnickému povolání. Velmi si vážíme Vaší práce a nasazení, bez kterého by nebylo možné nemocnici dále rozvíjet.

Prim. MUDr. Martin Stračár, náměstek pro léčebnou péči

Bc. Zuzana Pokorná, náměstek pro ošetrovatelskou péči



Léčebná a ošetrovatelská péče

Základní údaje

I. Lůžková oddělení	Přepočtený počet lůžek	z toho JIP	Počet ambulancí
Interní oddělení	68	8	7
TRN oddělení	24	0	3
Neurologické oddělení	24	4	3
SLF interních oborů CELKEM	116	12	13
Dětské oddělení	26	5	4
Novorozenecké oddělení	24	4	1
Dětské + novorozenecké oddělení CELKEM	50	9	5
Gynekologické oddělení	21	0	2
Porodnické oddělení	29	0	1
Gynekologické + porodnické oddělení CELKEM	50	0	3
Chirurgické oddělení	60	0	9
Urologické oddělení	20	0	2
Oční oddělení	5	0	5
ORL oddělení	5	0	2
SLF chirurgických oborů CELKEM	90	0	18
JIP SLF - chirurgických oborů + ortopedie	10	10	0
Anesteziologicko - resuscitační oddělení	5	5	1
Anesteziologicko - resuscitační oddělení - CELKEM	15	15	1
Rehabilitační oddělení	26	0	1
Ortopedické oddělení	30	0	3
Infekční oddělení	20	0	1
Kožní oddělení	20	0	4
Léčebna dlouhodobě nemocných Třebíč	60	10	0
Léčebna dlouhodobě nemocných Mor. Budějovice	54	0	1
CELKEM	531	46	51

Léčebná a ošetrovatelská péče

II. Samostatné ambulance

Ambulance fyzioterapie a ergoterapie

Dialýza

Hematologická ambulance

Klinická psychologická ambulance

Klinická logopedická ambulance

Lékařská pohotovostní služba všeobecná

Lékařská pohotovostní služba dětská

Lipidová poradna

Nutriční poradna

Ambulance nutriční terapie

Klinická farmacie

Ambulance paliativní medicíny

Konziliární tým paliativní péče

Onkologická ambulance

Urgentní příjem

III. Společné léčebné a vyšetřovací složky

Centrální laboratoř (klinická biochemie, mikrobiologie, hematologie)

Patologické oddělení

Oddělení radiodiagnostické

IV. Centrální operační sály a centrální sterilizace

V. Ústavní lékárna

Léčebná a ošetrovatelská péče

Počet ošetrovacích dní, průměrná ošetrovací doba

Oddělení	počet ošetrovacích dní		prům. ošetrovací doba	
	2024	2025	2024	2025
Interní oddělení	14 463	12 355	5,05	5,15
Interní oddělení JIP	2 143	2 002	3,99	4,02
TRN oddělení	5 237	3 599	6,37	6,19
Neurologické oddělení JIP	865	878	2,97	2,55
Neurologické oddělení	4 495	4 567	5,60	5,95
Dětské oddělení	4 511	4 097	2,35	2,26
Dětské oddělení JIP	1 521	1 324	1,76	1,77
Novorozenecké oddělení	3 869	3 294	3,69	3,34
Novorozenecké oddělení JIP	623	682	5,93	7,29
Gynekologické oddělení	3 254	3 212	1,65	1,71
Porodnické oddělení	3 230	3 091	3,07	3,26
Chirurgické oddělení	10 959	10 525	3,26	3,41
JIP SLF - chirurgických oborů + ortopedie	1 745	1 739	1,94	1,85
Urologické oddělení	3 422	3 131	3,54	3,26
Oční oddělení	10	3	5,00	3,00
ORL oddělení	397	476	1,89	1,82
Anesteziologicko - resuscitační oddělení	1 080	932	6,90	6,13
Rehabilitační oddělení	5 575	5 733	12,36	12,09
Ortopedické oddělení	6 056	6 373	3,69	3,59
Infekční oddělení	5 013	5 449	6,05	6,23
Kožní oddělení	5 150	5 811	8,52	8,51
Léčebna dlouhodobě nemocných Moravské Budějovice	15 513	13 981	34,74	37,23
Léčebna dlouhodobě nemocných Třebíč	15 886	15 633	42,19	40,50
DIOP	2 300	2 232	74,19	66,63

Zdroj: intranet - lůžkový fond.

Počet hospitalizací, počet ambulantních vyšetření

	2020	2021	2022	2023	2024	2025
Počet hospitalizací	17 188	16 562	17 580	17 099	17 476	16 551
Počet ambulantních vyšetření	240 446	424 751	224 096	203 256	231 426	228 808

Pozn.: V roce 2020, 2021 a 2022 jsou do ambulantní ošetření počítány i provedené antigenní a PCR testy a očkování.

Léčebná a ošetrovatelská péče

Počet operací

	rok 2024							rok 2025						
	CHIR	ORT	GYN	UROL	ORL	OČN	CELKEM	CHIR	ORT	GYN	UROL	ORL	OČN	CELKEM
leden	196	199	106	70	45	100	716	172	169	119	86	35	83	664
únor	158	129	118	88	28	97	618	149	128	111	58	38	79	563
březen	171	123	112	85	49	95	635	142	147	86	72	40	77	564
duben	174	154	116	76	34	79	633	174	119	103	70	51	86	603
květen	155	156	122	46	40	100	619	173	154	93	78	34	89	621
červen	126	125	102	66	32	87	538	118	118	115	75	45	100	571
červenec	116	86	76	64	35	49	426	131	103	81	72	46	31	464
srpen	134	106	63	59	28	12	402	123	108	70	36	39	22	398
září	162	133	104	65	32	80	576	152	142	98	75	45	87	599
říjen	198	113	110	73	42	95	631	170	134	107	62	47	92	612
listopad	177	130	111	77	36	81	612	146	129	107	75	41	81	579
prosinec	156	110	99	68	29	56	518	160	120	78	66	27	63	514
celkem	1 923	1 564	1 239	837	430	931	6 924	1 810	1 571	1 168	825	488	890	6 752

Pozn.: Gynekologické operace včetně císařských řezů.

Počet porodů

	rok 2024			rok 2025		
	porody bez s. c.	císařský řez	celkem	porody bez s. c.	císařský řez	celkem
leden	42	18	60	49	26	75
únor	50	25	75	49	16	65
březen	50	22	72	46	14	60
duben	62	19	81	44	25	69
květen	56	25	81	45	13	58
červen	53	19	72	56	20	76
červenec	73	16	89	58	26	84
srpen	67	26	93	61	16	77
září	50	25	75	47	21	68
říjen	49	20	69	55	25	80
listopad	42	19	61	46	18	64
prosinec	45	14	59	48	10	58
celkem	639	248	887	604	230	834

Počet narozených dětí

	rok 2021	rok 2022	rok 2023	rok 2024	rok 2025
Počet dětí	1 269	1 145	935	896	843

Léčebná a ošetrovatelská péče

Plnění úhradové vyhlášky 2025

HOSPITALIZACE - paušální úhrada A		Hospitalizace			Casemix			Ošetrovací dny		
Kód ZP	Název ZP	aktuální	ref.	%	aktuální	ref.	%	aktuální	ref.	%
111	Všeobecná zdravotní pojišťovna	6 536	7 333	89,1	4 743,8	5 224,9	90,8	38 011	42 425	89,6
201	Vojenská zdravotní pojišťovna	411	466	88,2	290,8	318,9	91,2	1 959	2 480	79,0
205	Česká průmyslová ZP	831	901	92,2	533,5	606,0	88,0	4 136	4 621	89,5
207	Oborová ZP bank a pojišťoven	187	182	102,7	112,8	108,5	104,0	897	877	102,3
211	Zdravotní pojišťovna MV ČR	877	917	95,6	686,3	694,7	98,8	4 752	5 024	94,6
Celkem		8 842	9 799	90,2	6 367,2	6 953,1	91,6	49 755	55 427	89,8

HOSPITALIZACE - vylčené z paušální úhrady B-H		Hospitalizace			Casemix			Ošetrovací dny		
Kód ZP	Název ZP	aktuální	ref.	%	aktuální	ref.	%	aktuální	ref.	%
111	Všeobecná zdravotní pojišťovna	4 351	4 438	98,0	4 047,9	4 070,4	99,4	17 904	17 762	100,8
201	Vojenská zdravotní pojišťovna	324	364	89,0	253,1	314,5	80,5	1 159	1 294	89,6
205	Česká průmyslová ZP	645	731	88,2	518,2	594,8	87,1	2 331	2 586	90,1
207	Oborová ZP bank a pojišťoven	134	116	115,5	121,6	96,1	126,6	576	385	149,6
211	Zdravotní pojišťovna MV ČR	614	620	99,0	579,1	558,0	103,8	2 630	2 381	110,5
Celkem		6 068	6 269	96,8	5 519,8	5 633,8	98,0	24 600	24 408	100,8

AMBULANCE + RDG		Body			Unikátní pojištěnci			ZUP		
Kód ZP	Název ZP	aktuální	ref.	%	aktuální	ref.	% red.	aktuální	ref.	%
111	Všeobecná zdravotní pojišťovna	178 363 434	175 116 908	101,9	121 246	110 659	109,6	13 128 592	10 138 932	129,5
201	Vojenská zdravotní pojišťovna	10 788 711	11 459 888	94,1	9 076	8 034	113,0	416 917	486 839	85,6
205	Česká průmyslová ZP	26 576 561	24 051 497	110,5	17 674	16 501	107,1	1 281 349	759 338	168,7
207	Oborová ZP bank a pojišťoven	6 025 704	6 653 114	90,6	3 726	3 089	120,6	244 493	436 296	56,0
211	Zdravotní pojišťovna MV ČR	23 136 358	21 751 433	106,4	17 219	14 883	115,7	1 536 533	864 042	177,8
Celkem		244 890 768	239 032 840	102,5	168 941	153 166	110,3	16 607 884	12 685 447	130,9

KOMPLEMENT - laboratoře		Body			Unikátní pojištěnci		
Kód ZP	Název ZP	aktuální	ref.	%	aktuální	ref.	% red.
111	Všeobecná zdravotní pojišťovna	45 160 469	41 259 442	109,5	39 471	37 169	106,2
201	Vojenská zdravotní pojišťovna	3 226 724	3 155 883	102,2	2 812	2 663	105,6
205	Česká průmyslová ZP	6 945 162	6 223 107	111,6	5 803	5 589	103,8
207	Oborová ZP bank a pojišťoven	1 307 035	1 133 190	115,3	1 082	976	110,9
211	Zdravotní pojišťovna MV ČR	5 610 646	5 311 649	105,6	5 389	4 844	111,3
Celkem		62 250 036	57 083 271	109,1	54 557	51 241	106,5

Zdroj: MIS - manažerský informační systém.



Řízení kvality

Řízení kvality



Rok 2025 byl pro naši nemocnici obdobím systematické práce, otevřené komunikace a dalšího posilování bezpečí pacientů i profesionality týmu. Kvalita péče pro nás nepředstavuje pouze soubor standardů a kontrolních mechanismů, ale především každodenní odpovědnost vůči pacientům a jejich blízkým.

Interní audity vnímáme jako příležitost, nikoli pouze jako kontrolu, jako zpětnou vazbu a prostor pro rozvoj. V průběhu roku 2025 byly audity zaměřeny zejména na rizikové oblasti poskytování zdravotních služeb, například zacházení s návykovými látkami a léčivými, dodržování hygienicko-epidemiologického režimu, správnou identifikaci pacientů, prevenci a péči o pacienty ohrožené vznikem dekubitů a další oblasti související s naplňováním Resortních bezpečnostních cílů.

Audity realizoval proškolený tým interních auditorů, kteří svou odborností i osobním přístupem významně přispívají k udržování vysokého standardu péče. Smyslem není hledat chyby, ale předcházet rizikům a podporovat poskytování kvalitní a bezpečné péče.

Naše nemocnice dlouhodobě investuje do moderního přístrojového vybavení a technologického zázemí, které odpovídá současným nárokům diagnostické a léčebné péče. Technika je však pouze nástrojem, uvědomujeme si, že skutečnou kvalitu tvoří lidé. Usilujeme proto o to, aby péče byla nejen odborně správná, ale také citlivá a respektující individuální potřeby pacientů i jejich rodin. Empatie, srozumitelná komunikace a partnerský přístup jsou hodnoty, které systematicky podporujeme napříč všemi pracovišti.

Ne vždy se podaří dosáhnout plného vzájemného porozumění mezi zdravotníky, pacientem a jeho rodinou. Proto považujeme za zásadní otevřeně pracovat s každou zpětnou vazbou. V roce 2025 jsme evidovali 488 pochval a poděkování od pacientů a jejich blízkých, 27 stížností a 11 dotazů, podnětů či žádostí. Každé podání bylo řádně zaevidováno, prověřeno a vyhodnoceno, přičemž podatelé byli seznámeni s výsledkem šetření v zákonné lhůtě. Přijatá nápravná opatření byla promítnuta do praxe tak, aby vedla k prevenci opakování obdobných situací.

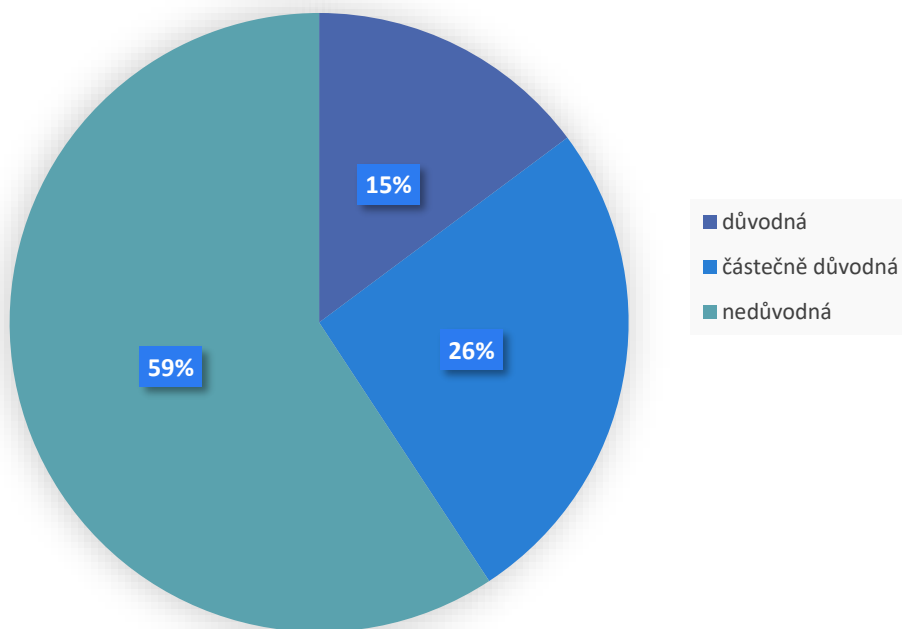
Vysokého počtu pochval si velmi vážíme, svědčí o tom, že pacienti oceňují nejen odbornou úroveň péče, ale i lidský přístup našich zaměstnanců. Zároveň si uvědomujeme, že i jednotlivé stížnosti představují cenný impulz ke zlepšení.

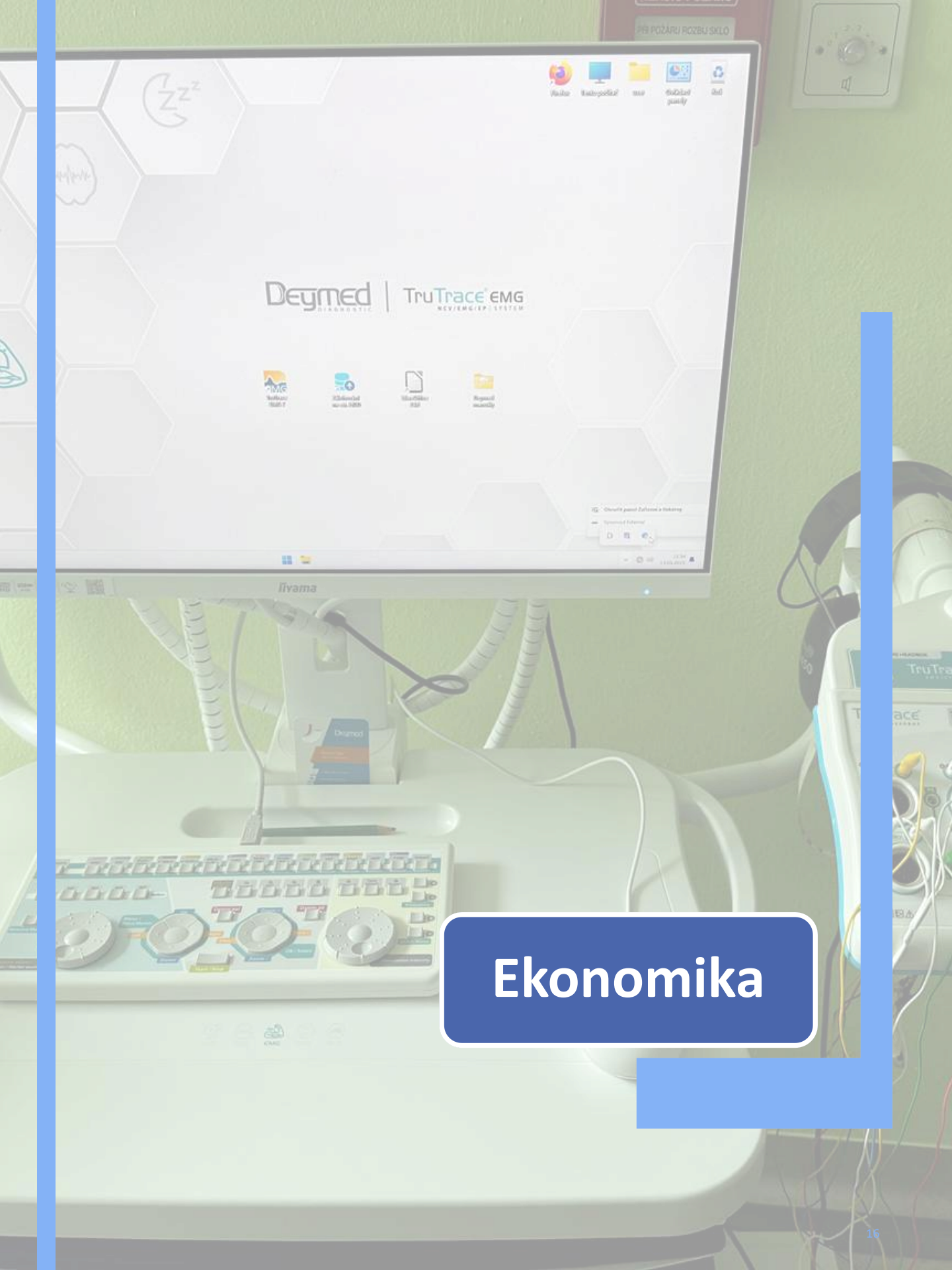
Kvalita není jednorázový projekt ani administrativní povinnost, ale kontinuální proces vyžadující angažovanost všech zaměstnanců. Děkujeme proto všem kolegům, kteří svou každodenní prací přispívají k dobrému jménu nemocnice, budují důvěru pacientů a aktivně se podílejí na rozvoji systému managementu kvality. Kvalita péče je výsledkem společného úsilí a právě v této spolupráci spočívá naše největší síla.

Bc. Kateřina Bílková, manažer kvality

Řízení kvality

Počet stížností 2025





Ekonomika

Ekonomika



Ekonomickou situaci v roce 2025 ovlivnila řada faktorů, které se promítly do hospodaření nemocnice, z nichž nejvýznamnější byl meziroční nárůst osobních nákladů a nesplnění výkonnosti nemocnice dané úhradovou vyhláškou.

V roce 2025 by vykázán negativní výsledek hospodaření a to ve výši –48,68 milionů Kč.

Hlavním důvodem pro zvyšování nákladů byl zejména růst osobních nákladů +68 milionů Kč a zároveň růst cen služeb +8 milionů Kč.

Naopak na straně výnosů byla na základě nesplnění požadované výkonnosti dané úhradovou vyhláškou zaúčtována vratka cca 30 milionů Kč.

Na finančních darech bylo v roce 2025 vybráno cca 5 milionů Kč.



Ekonomika

V roce 2025 nastoupilo 121 nových zaměstnanců, z toho 11 lékařů. Celková míra fluktuace v roce 2025 byla 13,2443 a dle předchozích let nemá vzrůstající tendenci.

Nemocnice Třebíč jako zaměstnavatel se snaží získat nové zaměstnance prostřednictvím účasti na akcích pro potencionální zaměstnance. Nejčastější formou je účast na veletrzích práce ve zdravotnictví pro studenty zdravotnických oborů. V roce 2025 jsme se zúčastnili Veletrhu práce ve zdravotnictví v Brně, JobStart na VŠPJ Jihlava, Veletrhu JOBMED v Brně, Veletrhu práce ve zdravotnictví Olomouc.

Dále pokračujeme v naplňování smluv s lékařskými fakultami – na našich pracovištích probíhají praxe studentů 4. a 6. ročníků. Nemocnice Třebíč také sama organizuje akce pro potencionální zaměstnance, a to Den pro mediky a Den pro nelékařský zdravotnický personál.

Rok 2026 pro nás bude rokem pokračování a hledání nových opatření. Mezi nejvýznamnější patří analýza produkce napříč všemi odděleními, analýza jednotlivých složek nákladů s cílem zajistit co největší úspory, přehodnocování veřejných zakázek a zároveň snaha o stabilizaci personálu – hledání nových cest k náboru zaměstnanců.

Ing. Luděk Šedivý, ekonomický náměstek

Ekonomika

Rozvaha

v tis. Kč

	2016	2017	2018	2019	2020	2021	2022	2023	2024	2025
AKTIVA	229 638,46	314 555,53	380 663,68	341 591,83	358 514,66	482 277,51	492 803,85	650 709,61	568 064,25	540 824,77

A. Stálá aktiva	114 693,18	148 496,73	162 948,49	195 813,88	185 772,87	202 214,40	223 892,38	291 932,27	271 548,79	255 838,88
1. Dlouhodobý nehmotný majetek	9 791,83	9 001,91	7 245,84	9 737,55	8 004,06	7 247,29	22 351,52	20 188,46	17 497,89	14 270,28
2. Dlouhodobý hmotný majetek	104 901,35	139 494,81	155 702,65	186 076,33	177 768,81	194 967,11	201 540,85	271 743,81	254 050,90	241 568,60
3. Dlouhodobý finanční majetek	0,00	0,00	0,00	0,00	0,00	0,00	0,00	0,00	0,00	0,00
4. Dlouhodobé pohledávky	0,00	0,00	0,00	0,00	0,00	0,00	0,00	0,00	0,00	0,00

B. Oběžná aktiva	114 945,28	166 058,80	217 715,19	145 777,95	172 741,79	280 063,11	268 911,48	358 777,34	296 515,46	284 985,88
1. Zásoby	9 813,04	13 436,72	12 116,79	13 632,05	20 118,72	20 123,32	18 851,63	23 122,71	21 430,45	20 454,88
2. Krátkodobé pohledávky	74 584,46	115 736,17	163 356,52	93 351,91	99 527,98	138 862,34	139 504,61	174 252,43	151 008,66	149 229,29
3. Krátkodobý finanční majetek	30 906,83	37 218,51	42 241,88	38 793,99	53 095,09	121 077,46	110 555,24	161 402,20	124 076,35	115 301,71

PASIVA	229 638,46	314 555,53	380 663,68	341 591,83	358 814,66	482 277,51	492 803,85	650 709,61	568 064,25	540 824,77
---------------	-------------------	-------------------	-------------------	-------------------	-------------------	-------------------	-------------------	-------------------	-------------------	-------------------

C. Vlastní kapitál	80 727,59	116 033,39	108 636,62	143 149,58	131 033,41	168 470,07	190 289,94	266 323,11	248 176,96	172 752,16
1. Jmění účetní jednotky a upravující položky	127 804,51	153 237,09	164 986,70	210 159,48	201 081,81	214 451,15	233 404,14	302 003,49	281 969,20	264 849,62
2. Fondy účetní jednotky	14 540,04	24 067,36	23 353,72	10 584,17	7 526,75	18 105,03	20 626,86	27 656,63	28 928,92	19 309,58
3. Výsledek hospodaření	-61 616,96	-61 271,07	-79 703,80	-77 594,08	-77 575,15	-64 086,11	-63 741,66	-63 337,01	-62 721,16	-111 407,04

D. Cizí zdroje	148 910,87	198 522,15	272 027,06	198 442,25	227 481,25	313 807,44	302 513,92	384 386,50	319 887,29	368 072,61
1. Rezervy	0,00	0,00	0,00	0,00	0,00	0,00	0,00	0,00	0,00	0,00
2. Dlouhodobé závazky	0,00	37 488,45	81 559,34	9 089,95	7,80	24 421,19	35 445,68	67 291,87	9,20	65 009,20
3. Krátkodobé závazky	148 910,87	161 033,69	190 467,72	189 352,30	227 473,45	289 386,24	267 068,23	317 094,63	319 878,09	303 063,41

Ekonomika

Vývoj pohledávek a závazků

v tis. Kč

	2016	2017	2018	2019	2020	2021	2022	2023	2024	2025
Pohledávky	74 584,46	115 736,17	163 722,46	93 703,81	99 879,63	139 295,32	139 886,15	174 730,62	137 695,19	149 931,87
Závazky	148 910,87	161 033,69	190 467,72	189 352,30	227 473,45	289 386,24	267 068,23	317 094,63	319 878,09	303 063,41
BILANCE (pohledávky - závazky)	-74 326,41	-45 297,52	-26 745,26	-95 648,49	-127 593,82	-150 090,92	-127 182,08	-142 364,01	-182 182,90	-153 131,54



Ekonomika

Vývoj pohledávek a závazků z obchodního vztahu

v tis. Kč

	2017	2018	2019	2020	2021	2022	2023	2024	2025
Pohledávky z obchodního vztahu	73 013,70	78 196,61	82 405,43	90 363,75	103 447,37	99 080,32	115 684,68	137 695,19	131 554,96
Závazky z obchodního vztahu	105 927,16	134 888,59	121 411,14	127 995,00	61 234,25	97 133,27	112 606,59	103 481,45	118 761,24
BILANCE	-32 913,46	-56 691,98	-39 005,71	-37 631,25	42 213,12	1 947,05	3 078,09	34 213,74	12 793,72

Vývoj pohledávek a závazků z obchodního vztahu po splatnosti

v tis. Kč

	2017	2018	2019	2020	2021	2022	2023	2024	2025
Pohledávky po splatnosti	366,78	579,46	299,86	620,72	-1 370,27	474,26	589,53	727,24	9 276,38
Závazky po splatnosti	47 077,50	85 807,02	70 657,97	81 472,16	16 450,98	35 582,76	48 946,44	33 364,73	60 668,77
BILANCE	-46 710,72	-85 227,56	-70 358,11	-80 851,44	-17 821,25	-35 108,50	-48 356,91	-32 637,49	-51 392,39

Ekonomika

Výsledovka

v tis. Kč

	2017	2018	2019	2020	2021	2022	2023	2024	2025
NÁKLADY CELKEM	857 215,29	970 872,10	1 021 529,00	1 156 338,31	1 284 644,14	1 343 304,83	1 408 165,22	1 544 624,52	1 608 606,53
- z toho doplňková činnost	49 664,81	51 359,48	50 583,28	44 029,84	47 561,83	50 679,44	62 594,76	62 124,30	58 647,24

A. Náklady z činnosti, z toho vybrané účty:	857 172,49	970 740,06	1 021 331,52	1 156 247,92	1 284 626,79	1 343 304,83	1 408 150,65	1 544 622,77	1 608 606,02
Spotřeba materiálu	166 849,09	175 979,26	173 781,10	187 422,15	216 666,47	249 907,81	252 863,85	255 298,68	251 568,20
Spotřeba energie	24 699,79	25 786,04	27 687,94	27 546,56	26 753,71	44 293,80	39 625,28	50 426,49	46 147,74
Prodané zboží	47 996,26	49 803,07	49 493,13	41 999,67	45 270,19	48 122,74	60 335,95	58 721,19	55 111,60
Opravy a udržování	15 833,53	11 875,94	12 467,77	17 234,97	21 804,86	32 701,17	32 324,68	34 383,52	31 314,46
Ostatní služby	41 771,57	54 377,90	56 717,37	64 832,77	59 569,72	72 932,79	86 489,37	91 369,36	99 380,23
Osobní náklady /sk. úč. 52/	525 770,02	597 225,52	670 532,69	783 962,96	881 607,48	842 569,68	887 937,26	1 006 904,98	1 075 570,87
Ostatní náklady /sk. úč. 54/	4 973,67	-4 555,38	1 797,53	1 277,83	785,45	12 459,29	2 507,39	3 676,82	505,48
Odpisy, rezervy a opravné položky /sk. úč. 55/	29 393,48	60 482,09	29 386,17	32 066,06	31 784,63	40 099,14	45 901,76	44 000,26	46 363,24

B. Finanční náklady	42,81	132,05	197,48	90,38	17,35	0,00	14,56	1,75	0,51
----------------------------	--------------	---------------	---------------	--------------	--------------	-------------	--------------	-------------	-------------

C. Náklady na transfery	0,00	0,00	0,00	0,00	0,00	0,00	0,00	0,00	0,00
--------------------------------	-------------	-------------	-------------	-------------	-------------	-------------	-------------	-------------	-------------

VÝNOSY CELKEM	857 561,19	952 439,37	1 023 638,72	1 156 357,24	1 298 133,17	1 343 649,88	1 408 569,27	1 545 240,37	1 559 920,66
- z toho doplňková činnost	66 224,19	67 225,37	68 309,74	58 723,54	62 383,62	66 803,92	82 574,46	81 475,57	76 300,07

A. Výnosy z činnosti, z toho vybrané účty:	821 461,35	872 065,18	964 737,19	1 029 794,12	1 171 451,08	1 290 356,62	1 340 507,83	1 483 708,58	1 500 622,33
Výnosy za zdravotní péči od ZP	728 526,93	762 554,83	857 728,16	933 675,01	1 087 927,75	1 198 632,62	1 228 291,28	1 377 269,21	1 384 260,33
Ostatní výnosy za služby	12 461,27	13 197,85	15 057,40	14 586,74	16 126,95	15 992,89	17 582,72	19 229,96	15 006,00
Výnosy za prodané zboží	57 907,69	59 340,73	58 975,92	49 972,38	53 705,91	57 625,69	70 899,21	69 375,49	65 890,53
Ostatní výnosy /sk. úč. 64/	20 716,23	35 114,64	31 072,13	29 853,99	11 908,99	16 613,17	21 641,71	15 441,79	18 584,61

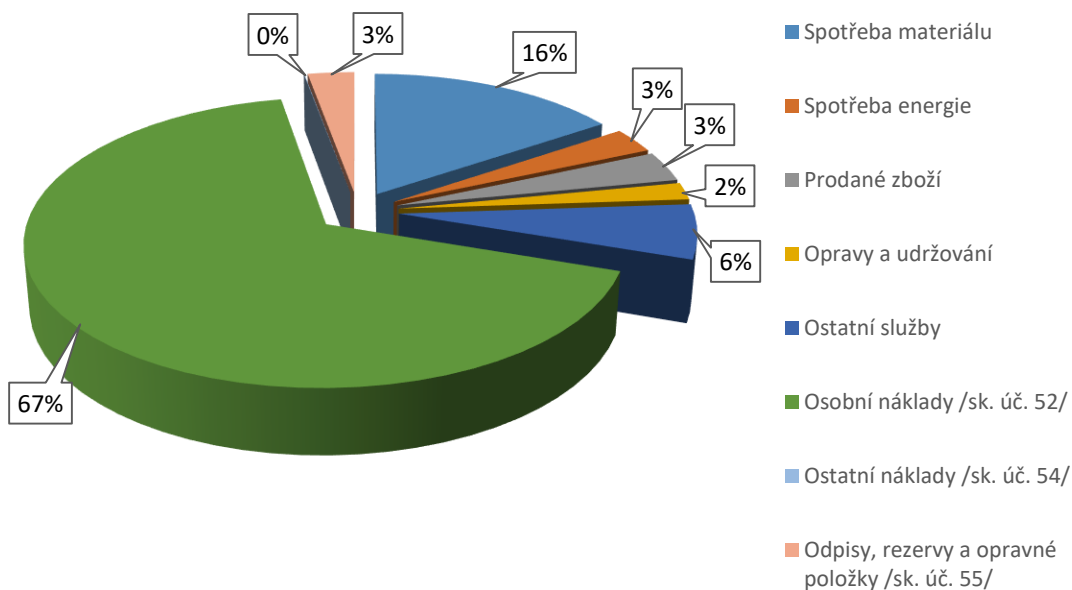
B. Finanční výnosy	66,96	38,56	84,46	11,69	27,84	0,00	20,48	0,25	405,39
---------------------------	--------------	--------------	--------------	--------------	--------------	-------------	--------------	-------------	---------------

C. Výnosy z transferů	36 032,88	80 335,63	58 817,07	126 551,43	126 654,25	53 292,98	68 040,96	61 531,54	58 892,94
------------------------------	------------------	------------------	------------------	-------------------	-------------------	------------------	------------------	------------------	------------------

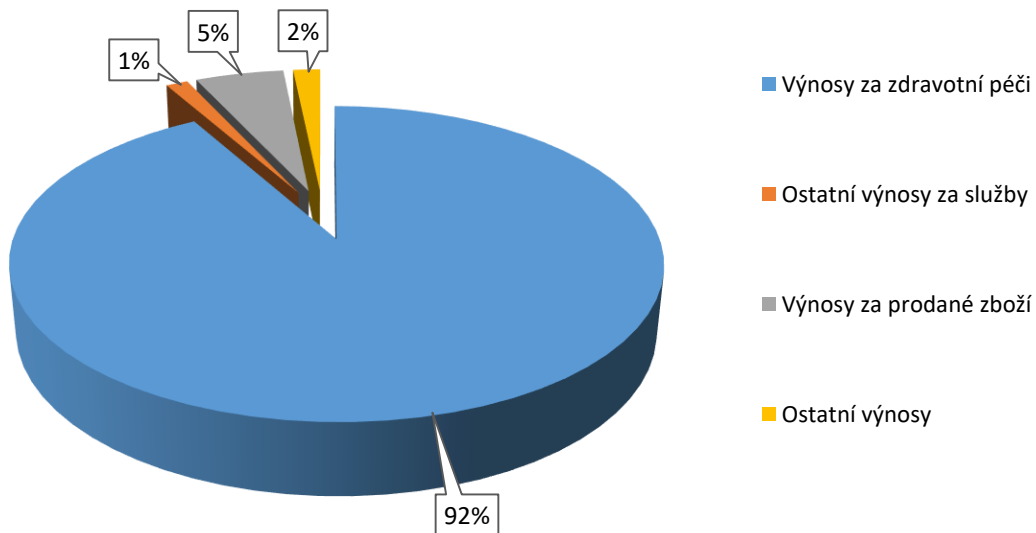
VÝSLEDEK HOSPODAŘENÍ	345,90	-18 432,73	2 109,72	18,93	13 489,03	345,05	404,05	615,85	-48 685,87
-----------------------------	---------------	-------------------	-----------------	--------------	------------------	---------------	---------------	---------------	-------------------

Ekonomika

Náklady z činnosti za rok 2025



Výnosy z činnosti za rok 2025



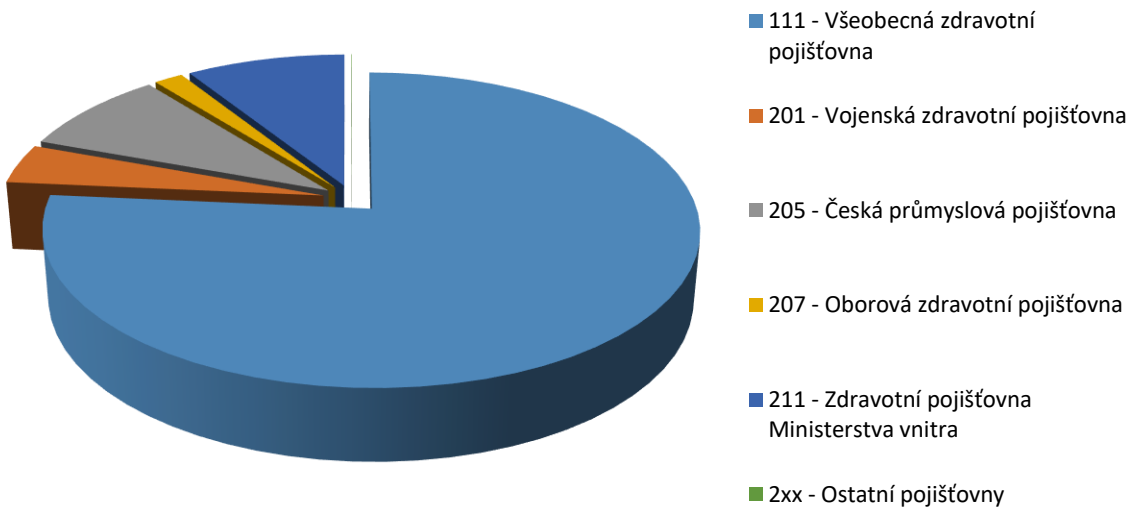
Ekonomika

Výnosy od zdravotních pojišťoven

v tis. Kč

Pojišťovna	2017	2018	2019	2020	2021	2022	2023	2024	2025
111 - Všeobecná zdravotní pojišťovna	583 291,27	614 477,67	691 535,76	738 721,17	874 703,54	936 042,80	929 843,30	1 061 857,35	1 057 991,46
201 - Vojenská zdravotní pojišťovna	26 702,37	24 733,62	28 735,89	34 242,66	36 904,43	50 354,66	56 566,40	54 067,88	57 049,64
205 - Česká průmyslová pojišťovna	54 345,14	54 699,98	60 562,24	74 076,71	72 224,96	100 401,73	113 182,02	115 410,41	120 461,33
207 - Oborová zdravotní pojišťovna	11 919,79	12 259,47	12 548,78	14 434,30	18 531,72	19 526,63	22 623,32	22 643,94	23 056,57
211 - Zdravotní pojišťovna Ministerstva vnitra	51 386,01	54 956,26	62 873,76	70 908,19	83 744,37	91 019,07	103 676,77	120 983,23	125 354,39
2xx - Ostatní pojišťovny	882,35	1 427,83	1 471,73	1 291,98	1 818,73	1 287,73	2 399,47	2 306,40	346,94
CELKEM	728 526,93	762 554,83	857 728,16	933 675,01	1 087 927,75	1 198 632,62	1 228 291,28	1 377 269,21	1 384 260,33

Podíl jednotlivých zdravotních pojišťoven v roce 2025



Ekonomika

PERSONÁLNÍ ÚDAJE

Počet zaměstnanců, přepočtený stav, průměrný věk za rok 2025

Kategorie zaměstnanců	Počet zaměstnanců	Průměrný přepočtený stav zaměstnanců	Průměrný věk v letech
Zdravotničtí pracovníci	965	837,93	43,75
Farmaceuti	11	9,85	43,1
Lékaři a zubní lékaři	173	138,48	44,2
Ostatní zdravotničtí pracovníci nelékaři s odbornou způsobilostí	112	97,49	37,1
Všeobecné sestry, porodní asistentky	472	411,83	45,5
Zdrav. pracovníci nelékaři pod odborným dohledem	170	156,27	48,9
Zdrav. pracovníci nelékaři s odbornou a special. způsobilostí	27	24,01	43,7
Nezdravotničtí pracovníci	137	135,38	46,8
Dělníci a provozní pracovníci	38	39,68	48,1
THP	99	95,70	45,5
CELKEM	1102	973,31	44,51

Ekonomika

OBCHODNÍ VZTAHY

Významné veřejné zakázky v roce 2025

Název veřejné zakázky	Vybraný účastník	Hodnota bez DPH
Nebezpečný odpad	RUMPOLD s.r.o.	13 406 913,50 Kč
Dodávka reagensů a spotřebního materiálu včetně bezplatné výpůjčky přístroje na rychlou diagnostiku pomocí PCR multiplex	bioMérieux CZ s.r.o.	7 795 200,00 Kč
Dezinfekce	PROMEDICA PRAHA GROUP, a.s.	7 715 303,00 Kč
Dodávka testů, spotřebního materiálu a reagensů potřebných pro identifikaci mikroorganismů včetně bezplatné výpůjčky přístroje hmotnostní spektrometr - technologie MALDI	BioVendor - Laboratorní medicína a.s.	7 188 000,00 Kč
Normální lidský imunoglobulin pro intravenózní podání	PHOENIX lékárenský velkoobchod, s.r.o.	2 236 552,50 Kč
Vybavení ambulancí budovy U	BRANTAL, spol. s.r.o.	2 214 185,00 Kč
Papírový hygienický program	VENCL, s.r.o.	1 911 946,57 Kč
Poskytování služeb HAIDI a MERIE včetně implementace produktu MERIE	Datlowe s.r.o.	1 463 400,00 Kč
Oprava výtahu výměnou na budově K včetně montáže a následného servisu	TREBILIFT, s.r.o.	1 198 000,00 Kč
Vysokovýkonný laser se zpětnou vazbou pro rehabilitaci	MADISSON, s.r.o.	600 000,00 Kč
Rozvěrač pro břišní operace	ONE Vision s.r.o.	496 928,00 Kč

Přehled dodavatelů s největším objemem dodávek pro Nemocnici Třebíč v roce 2025

Obchodní partner	Objem dodávky	Druh dodávky
PHARMOS, a.s., Těšínská 1349/296, Radvanice, 716 00 Ostrava	43 927 518,90	Léky
PHOENIX lékárenský velkoobchod, s.r.o.	33 785 305,18	Léky
OLMAN SERVICE s.r.o.	29 825 043,10	Úklidové služby
Zimmer Czech, s.r.o.	24 278 255,65	SZM, konsignační sklady
TTS energo s.r.o.	19 855 508,77	Tepelná energie, opravy
Veolia Komodit\ ČR, s.r.o.	18 506 730,50	Elektrická energie
Fresenius Medical Care - ČR, s.r.o.	15 810 112,54	Léky a SZM, smluvní servisní práce, opravy a BTK zdrav. techniky
ROCHE s.r.o.	12 395 506,27	Léky
Fakultní nemocnice Brno	11 197 161,00	Krev, léky a agregované výkony
PROMEDICA PRAHA GROUP, a.s.	10 913 265,90	SZM, konsignační sklady, léky
Gity, a.s.	8 523 240,00	
Fresenius Kabi s.r.o.	8 517 241,87	SZM, léky
Ing. Michal Váka	7 508 040,00	Praní, opravy prádla, pronájem skl. prostor
VODÁRENSKÁ AKCIOVÁ SPOLEČNOST, a.s.	6 990 195,00	vodné, stočné
EKOPOS Brno, s.r.o.	6 547 237,40	likvidace odpadů

Ekonomika

FINANČNÍ DARY

Finanční a hmotné dary

Forma daru	Celková částka
Finanční dary	4 960 410 Kč
Věcné dary	90 763 Kč

Nejdůležitější investice pořízené z finančních darů:

Investice	Hodnota
Laser rehabilitační vysokovýkonný - XPi 25W (LTS-2500-L-S8)	718 440,00 Kč
Systém ambulantní endoskopický (cystoskopie, uretorenoskopie) - VS100	701 604,20 Kč
Přístroj ultrazvukový diagnostický - MEDISON HS40	598 628,16 Kč
Vrtačka akumulátorová / pila - Acculan 4	591 893,98 Kč

Opravy majetku	Hodnota
Opravy a havarijní opravy výtahů	711 194 Kč
Malířské práce - oddělení	509 686 Kč
Servis kompresorové stanice v budově C	328 066 Kč
Stavební práce - oprava havarijního stavu fasády	263 078 Kč
Oprava prasklin v pavilonu M2	256 946 Kč

Ekonomika

FINANČNÍ DARY

Vybraní dárci dle hodnoty daru

Dárce	Hodnota daru
Město Třebíč	1 075 271
Abakus - nadační fond zakladatelů Avastu	750 000
TTS energo s.r.o.	250 000
Bc. Sedlinská Petra	200 000
Moravskobudějovický mikroregion	200 000
Obec Rouchovany	100 000
VODÁRENSKÁ AKCIOVÁ SPOLEČNOST, a.s.	100 000
Obec Dukovany	100 000
Huhtamaki Česká republika, a.s.	100 000
Město Jaroměřice Nad Rokytnou	65 000
Svazek obcí pro komunální služby	50 000
Obec Březník	50 000
MANN + HUMMEL (CZ) v.o.s.	50 000
Město Náměšť nad Oslavou	50 000
Město Jemnice	40 000
ROCHE s.r.o.	36 389
TOMIreko a.s.	30 000
GM AGENCY s.r.o.	30 000
TIPA Telekom plus a.s.	30 000
OBEC SMRK	25 000
MUDr. Martin Tesák, Ph.D.	20 000
Obec Nové Syrovice	20 000
Obec Horní Vilémovice	20 000
Obec Klučov	20 000
Obec Čáslavice	20 000
Obec Krokočín	20 000
Městys Stařeč	20 000
AVE CZ odpadové hospodářství s.r.o.	20 000
Městys Mohelno	20 000
Obec Petrovice	20 000
Obec Výčapy	20 000
Město Hrotovice	20 000

Ekonomika

FINANČNÍ DARY

TREBILIFT, s.r.o.	18 000
Obec Šebkovice	15 000
Obec Sedlec	15 000
Obec Číchov	15 000
Obec Oponešice	15 000
Obec Police	15 000
Obec Kladeruby nad Oslavou	15 000
Obec Slavětice	12 000
Nadace Křížovatka	11 850
Obec Lhánice	10 000
Obec Chlum	10 000
Obec Nová Ves	10 000
Městys Rokytnice nad Rokytnou	10 000
Městys Okříšky	10 000
Obec Svatoslav	10 000
Obec Horní Heřmanice	10 000
Obec Lomy	10 000
Obec Vícenice	10 000
Obec Radonín	10 000
Obec Lhotice	10 000
Obec Ostašov	10 000
Obec Mastník	10 000
Obec Hvězdoňovice	10 000
Obec Radkovice u Hrotovic	10 000
Obec Kojetice	10 000
Horácké kovodružstvo Třebíč	10 000
Obec Kozlany	10 000
Obec Martínkov	10 000
Obec Dědice	10 000
Obec Číhalín	10 000
Obec Jiratice	10 000
Obec Myslibořice	10 000
Obec Předín	10 000

Ekonomika

FINANČNÍ DARY

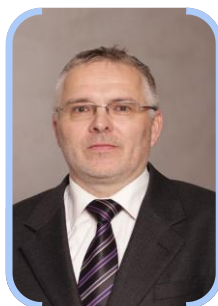
Obec Pokojovice	8 000
Nestlé Česko s.r.o.	7 000
Obec Okřešice	6 000
Nadace Křižovatka	5 400
Obec Římov	5 000
Obec Blatnice	5 000
Obec Kožichovice	5 000
Obec Radošov	5 000
Obec Trnava	5 000
Obec Mikulovice	5 000
Obec Mladoňovice	5 000
Obec Třebenice	5 000
Obec Ocmanice	5 000
Obec Krahulov	5 000
Obec Střítež	5 000
Obec Krhov	5 000
Obec Jasenice	5 000
Obec Kramolín	5 000
Obec Markvartice	5 000
Obec Kojatín	5 000
Obec Pozďatín	5 000
Horácké autodružstvo Třebíč	5 000
Obec Čikov	5 000
Obec Číměř	5 000
Obec Chlístov	4 000
Obec Nárameč	3 000
Obec Kouty	3 000
Hasičský sportovní klub okresu Třebíč, z.s.	3 000
Obec Nimpšov	3 000
PARK - sadovnické a krajinářské úpravy s.r.o.	3 000
Obec Kostníky	3 000
Obec Nový Telečkov	2 000
Obec Zahradka	1 500
A další drobní dárci. Všem dárcům srdečně děkujeme.	



EMERGENCY

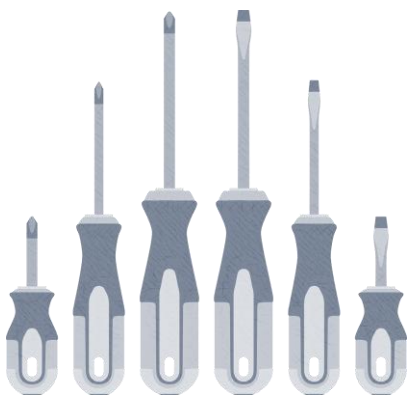
Technický úsek

Technický úsek



Technický úsek Nemocnice Třebíč v roce 2025 potvrdil svou roli klíčového pilíře zajišťujícího bezpečný a plynulý chod celého zdravotnického zařízení. Rok byl ve znamení významných investic do modernizace přístrojového vybavení, digitalizace procesů a úspěšného dokončení strategických infrastrukturních projektů v čele se zprovozněním nového parkovacího domu.

František Kalina, BA (Hons), MSc, technický náměstek



Technický úsek

ODDĚLENÍ ZDRAVOTNICKÉ TECHNIKY

Oddělení zdravotnické techniky spravuje přibližně 4 000 zdravotnických přístrojů. Zajištění jejich bezpečného provozu, zákonných kontrol (BTK) a metrologického ověřování zabezpečuje stabilní tým, který byl v roce 2025 posílen o biomedicínskou inženýrku. Její role spočívá v přímé technické podpoře zdravotnického personálu a zefektivnění administrativy spojené se správou prostředků.

Klíčové investice a rozvoj:

- V rámci průběžné obnovy bylo pořízeno 187 nových přístrojů v celkové hodnotě téměř 15 milionů Kč. Mezi nejvýznamnější patří ventilátor pro novorozeneckou JIP, ultrazvuk pro ortopedickou ambulanci a moderní přístroje pro rehabilitaci (laser a vysokovýkonný magnet).
- Strategické cíle: Byla podána žádost o dotaci z programu IROP ve výši přibližně 30 milionů Kč na modernizaci vybavení urgentního příjmu a pořízení nového CT přístroje.
- Digitální integrace a bezpečnost: Podařilo se implementovat přístroje kategorie IIb do systému FONS, což umožňuje přímé přiřazování dat do elektronické dokumentace pacientů. Díky nové serverové centrále jsou nyní všechny monitory životních funkcí napojeny na systém s autentizovaným přenosem hodnot. Prioritou zůstala kybernetická bezpečnost, kdy každý nový přístroj prochází přísnými testy před připojením do sítě.



Technický úsek

ODDĚLENÍ ÚDRŽBY REALIT

ODDĚLENÍ SPRÁVY REALIT

Rok 2025 byl přelomový v oblasti nemocniční infrastruktury a správy areálu. Hlavním milníkem bylo úspěšné zprovoznění a kolaudace parkovacího domu P2, který zásadně zvýšil komfort pro pacienty i návštěvníky.

- **Stavební akce a rozvoj:** V budově U byla zahájena rozsáhlá rekonstrukce bývalých prostor RDG na nový ambulantní trakt (investice Kraje Vysočina). Současně proběhla logisticky náročná příprava na výstavbu nového pavilonu LDN, zahrnující postupné vystěhování budovy S a přesun centrální spisovny.
- **Provozní údržba:** Tým údržby v průběhu roku vyřešil 2 826 žádanek. I přes přetrvávající celorepublikové výzvy na trhu práce v oblasti odborných technických profesí byla zajištěna plná funkčnost všech technologických celků, včetně revizí elektrospotřebičů, izolovaných soustav a zkoušek náhradních zdrojů.
- **Udržitelnost:** Pokračovala postupná výměna osvětlení za úsporné LED panely v celém areálu a v pavilonu C byly instalovány moderní spořiče vody pro zefektivnění provozu.



Technický úsek STRAVOVACÍ PROVOZ

Stravovací provoz připravil v roce 2025 celkem 212 631 porcí jídel pro pacienty a zaměstnance. Oddělení se zaměřilo na zvyšování kvality a zavádění moderních trendů ve výživě.

- Novinky v nabídce: Byla zavedena dieta 3 FIT pro zastánce zdravého životního stylu a maminky na šestinedělí dostaly možnost výběru oběda. Pro zaměstnance byla zahájena příprava projektu „chlazenek“ (výdej chlazené stravy), pro který byla zakoupena nová balička.
- Modernizace technologie: V rámci obnovy vybavení byla pořízena nová tunelová myčka v hodnotě přes 3 mil. Kč. Kvalita stravy byla v průběhu roku validována prostřednictvím dotazníkového šetření spokojenosti mezi zaměstnanci.



Technický úsek OBJEKTOVÁ BEZPEČNOST

Bezpečnostní tým zajišťoval nepřetržitý dohled nad areálem s využitím kamerového systému a správy parkovacího systému. Kromě řešení operativních incidentů se oddělení aktivně podílelo na monitoringu technologických systémů (EPS, EZS, MaR). Pro rok 2026 byla připravena koncepce rozšíření agendy o krizové řízení a ochranu měkkých cílů.

Technický úsek

ODDĚLENÍ BEZPEČNOSTI

úsek kybernetické bezpečnosti

V roce 2025 nemocnice pokračovala v systematickém posilování kybernetické bezpečnosti v souladu s harmonogramem činností připraveným v roce 2024 pod vedením manažera kybernetické bezpečnosti.

Na jaře se zaměstnanci bezpečnostního a ICT týmu zúčastnili odborného školení zaměřeného na pokročilé zabezpečení sítí a problematiku správy systémů. Vzdělávací aktivita byla realizována ve spolupráci s projektem CyberSecurityHUB a odborně zajištěna vysokými školami ČVUT, VUT a MU.

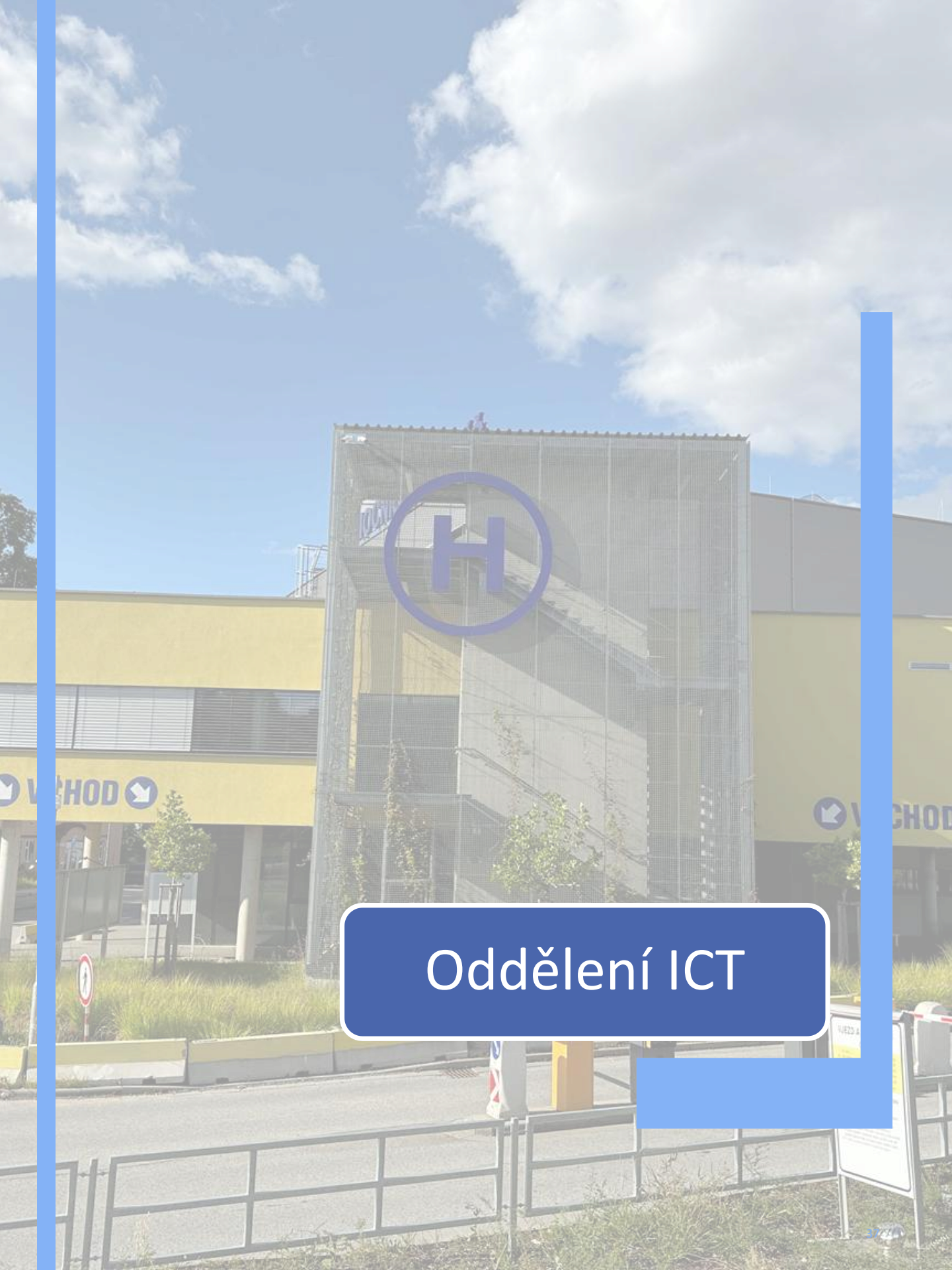
Na podzim se nemocnice zapojila do další aktivity tohoto projektu formou table-top cvičení, které simulovalo kybernetický útok na zdravotnickou infrastrukturu a jeho řešení v modelové situaci. Cílem bylo prověřit připravenost na krizové scénáře, posílit rozhodovací schopnosti odpovědných pracovníků a prohloubit spolupráci při řešení bezpečnostních incidentů.

V průběhu roku bylo rovněž zajišťováno testování zranitelností zdravotnických prostředků a důsledně vyžadováno plnění bezpečnostních požadavků ze strany dodavatelů. Během roku dvakrát zasedal Výbor kybernetické bezpečnosti, který projednával aktuální stav ochrany informačních systémů, vyhodnocení rizik a plánovaná opatření.

Na podzim se oddělení podařilo získat dotační podporu určenou na další rozvoj ochrany informačních a komunikačních systémů. Realizace tohoto projektu bude probíhat intenzivně v následujících dvou letech.

Současně proběhlo prezenční školení všech zaměstnanců Nemocnice Třebíč zaměřené na bezpečné chování uživatelů, digitální rizika a ochranu zdravotnických technologií. Cílem bylo posílit povědomí zaměstnanců o digitálních hrozbách a přispět tak k jejich účinné prevenci.

V návaznosti na účinnost zákona č. 264/2025 Sb., o kybernetické bezpečnosti, který nabyl účinnosti dne 1. 11. 2025, byly stanoveny strategické cíle pro rok 2026. Nemocnice jako povinný subjekt tohoto zákona se bude v následujícím období zaměřovat na dosažení plného souladu interních i externích pravidel s požadavky nové právní úpravy.



Oddělení ICT

Oddělení ICT



V roce 2025 oddělení informačních technologií pokračovalo v rozvoji nemocniční infrastruktury, systémové integrace zdravotnických technologií a podpory uživatelů. Významná část aktivit byla zaměřena na modernizaci koncových zařízení, další digitalizaci procesů a posilování stability a kybernetické bezpečnosti informačních systémů.

Mezi klíčové aktivity patřily:

Upgrade systému FAMA+ na novější verzi.

Zavedení Helpdesku v systému ALVAO pro efektivní řízení uživatelských požadavků a incidentů.

Výměna 220 osobních počítačů s operačním systémem Windows 10 za nová zařízení s Windows 11.

Postupná výměna zaměstnaneckých identifikačních karet za nový typ v souvislosti se zaváděním multifaktorové autentizace.

Výměna 30 ks Wi-Fi přístupových bodů Aruba na budově C za nový typ v rámci modernizace bezdrátové infrastruktury nemocnice, se zajištěním vyšší stability, kapacity a bezpečnosti bezdrátového připojení.

Pořízení a napojení glukometrů do komunikační sítě nemocnice.

Napojení pojízdných monitorů životních funkcí do NIS FONS (Teplotka).

Zahájení tisku patientských identifikačních náramků včetně pořízení specializovaných tiskáren.

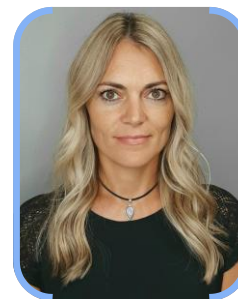
Zavedení nástroje HsOptika pro evidenci a správu optických spojení mezi budovami nemocnice.

Bc. Tomáš Prokop, náměstek IT



Public relations

PUBLIC RELATIONS



Vážení zaměstnanci, vážení přátelé,

v uplynulém roce jsme se v oblasti Public Relations a komunikace s veřejností věnovali mediálním výstupům, prezentaci nemocnice a náborovým aktivitám zaměřeným na získávání nových zdravotních sester, lékařů i dalších odborných pracovníků. Aktivně jsme se účastnili veletrhů práce a vzdělávání, kde jsme představovali Nemocnici Třebíč jako stabilního a perspektivního zaměstnavatele.

Vedle náboru jsme však kladli ještě větší důraz na podporu stávajících zaměstnanců. Uvědomujeme si, že kvalitní zdravotní péči mohou poskytovat jen lidé, kteří se ve svém pracovním prostředí cítí dobře, bezpečně a mají potřebné zázemí. Proto jsme se zaměřili na rozvoj interní komunikace, zvyšování zaměstnaneckých benefitů i hledání dalších cest, jak naše zaměstnance podpořit v jejich každodenní náročné práci.

Významným krokem v této oblasti se stal vznik projektu Zdravé firemní prostředí, který se zaměřuje na firemní kulturu, mezilidské vztahy a celkovou atmosféru na pracovišti. Jeho cílem je přispět k tomu, aby se u nás zaměstnanci cítili dobře a aby nemocnice byla nejen místem špičkové zdravotní péče, ale také příjemným prostředím pro práci.

Součástí péče o zaměstnance byly i aktivity podporující společné setkávání mimo pracovní provoz. Nově jsme uspořádali vánoční setkání pod hvězdami pro zaměstnance a jejich rodiny. Tato akce nabídla příležitost ke společnému zastavení, setkání v příjemné atmosféře a posílení vzájemných vztahů napříč nemocnicí.

Veřejnost jsme průběžně informovali o novinkách v přístrojové technice i o rozšiřování služeb pro pacienty. Věnovali jsme se také preventivním a osvětovým aktivitám, které posilují vztah mezi nemocnicí a veřejností a připomínají, že naše role nespočívá jen v léčbě, ale také ve vzdělávání, prevenci a otevřené komunikaci.

Naším cílem je nadále rozvíjet nemocnici jako místo odbornosti, důvěry, spolupráce a lidského přístupu. Chceme být nemocnicí, která je oporou nejen pro pacienty, ale i pro své zaměstnance.

S úctou, pokorou a úsměvem na rtech

Mgr. Jitka Mácová, pracovník vztahů k veřejnosti, tisková mluvčí

Poskytování informací podle z. č. 106/1999 Sb., o svobodném přístupu k informacím



Nemocnice Třebíč, příspěvková organizace
Purkyňovo nám. 133/2, 674 01 Třebíč, IČO 00839396

Výroční zpráva o poskytování informací podle zákona č. 106/1999 Sb., o svobodném přístupu k informacím, za rok 2025

- 1) Počet podaných žádostí o informace: 7.
- 2) Počet vydaných rozhodnutí o odmítnutí žádosti: 2 částečné odmítnutí.
- 3) Počet podaných odvolání proti rozhodnutí: 0.
- 4) Opis podstatných částí každého rozsudku soudu ve věci přezkoumání zákonnosti rozhodnutí povinného subjektu o odmítnutí žádosti o poskytnutí informace a přehled všech výdajů, které povinný subjekt vynaložil v souvislosti se soudními řízeními o právech a povinnostech podle tohoto zákona, a to včetně nákladů na své vlastní zaměstnance a nákladů na právní zastoupení: rozsudky nebyly vydány, výdaje a náklady 0 Kč.
- 5) Výčet poskytnutých výhradních licencí, včetně odůvodnění nezbytnosti poskytnutí výhradní licence: 0.
- 6) Počet stížností podaných podle § 16a, důvody jejich podání a stručný popis způsobu jejich vyřízení: 0.
- 7) Další informace vztahující se k uplatňování tohoto zákona jsou dostupné na stránkách <https://www.nem-tr.cz>.

V Třebíči dne 2. 2. 2026

MUDr. Lukáš Kettner, MBA, MHA
ředitel
Nemocnice Třebíč, příspěvkové organizace

MUDr.
Lukáš
Kettner,
MBA, MHA

Digitálně podepsal
MUDr. Lukáš
Kettner, MBA, MHA
Datum: 2026.02.02
13:55:37 +01'00'

VIZE

*Stabilní komplexní regionální centrum zdraví
se zárukou odbornosti a efektivnosti
a vnímáním potřeb člověka v každém věku.*

PARTNER VAŠEHO ZDRAVÍ



Nemocnice Třebíč

příspěvková organizace

Adresa: *Purkyňovo nám. 133/2
674 01 Třebíč
Česká republika*

Gsm: *+420 568 809 111*

Fax: *+420 568 840 862*

Běžný účet: *12338711/0100*

IČO: *00839396*

E-mail: *info@nem-tr.cz*

Web: *http://www.nem-tr.cz*

ID dat. schránky: *tecrjqc*

Zřizovatel:

Kraj Vysočina Žižkova 57, 587 33 Jihlava, Česká republika

Gsm: *+420 564 602 111*

Fax: *+420 564 602 420*

IČO: *70890749*

E-mail: *posta@kr-vysocina.cz*

Web: *www.kr-vysocina.cz*